

LEIDSE PIJPEN UIT DE TWEEDE HELFT VAN DE 17de EEUW

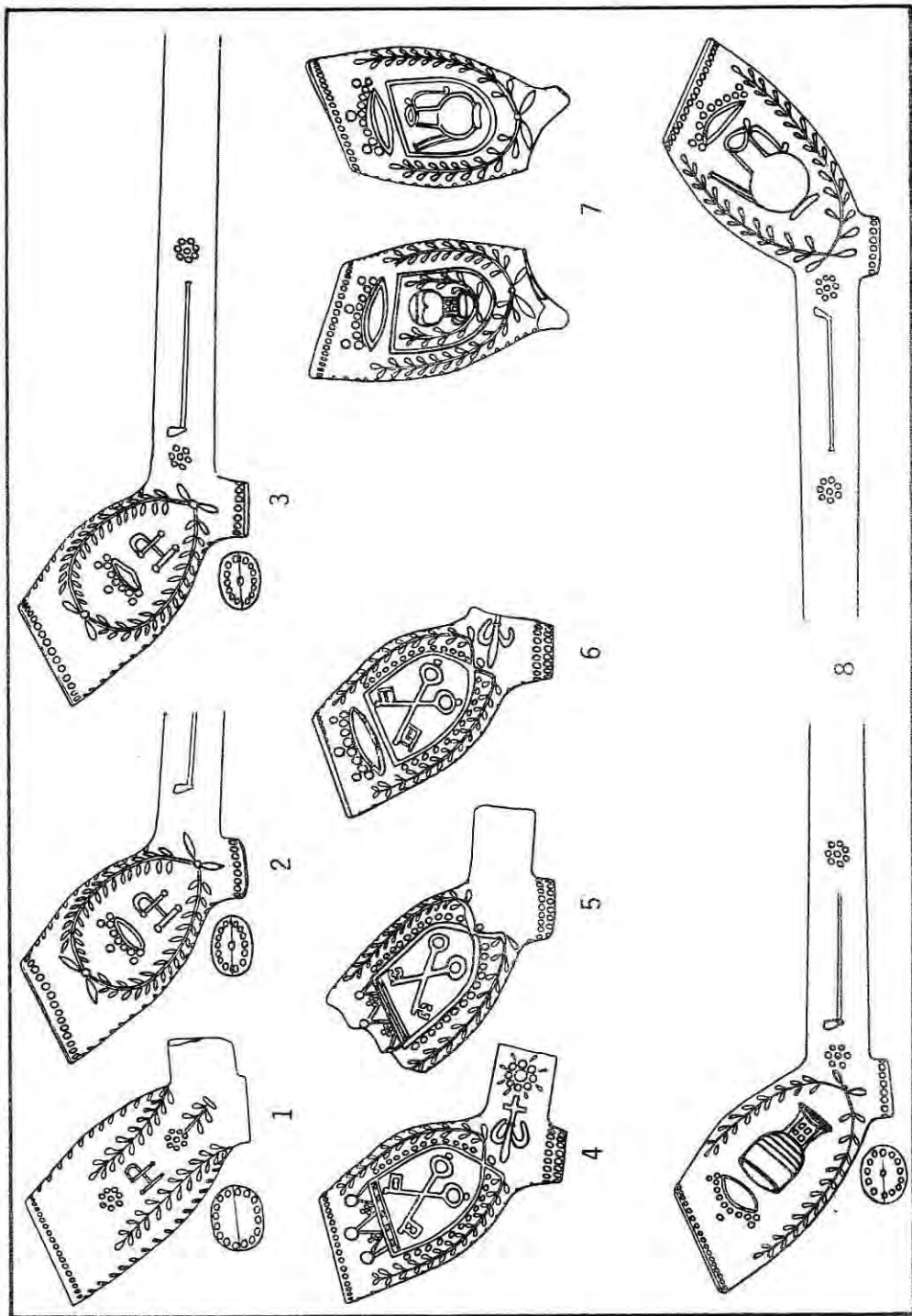
door J. van der Meulen
tekeningen P. Bakker

De productie van kleipijpen in Leiden neemt, om diverse redenen, een bijzondere plaats in binnen de totale nijverheid en bij de collectioneurs. Samen met Amsterdam en Gouda was het een van de eerste plaatsen waar pijpenmakers uit Engeland zich vestigden. In tegenstelling tot beide andere centra, die zich verzekeren van een groot afzetgebied, is het Leidse produkt hoofdzakelijk van regionale betekenis. De toenemende concurrentie, aan het einde van de 17de eeuw, en de kleinschalige opzet hebben in sterke mate bijgedragen tot de neergang van de industrie in Leiden.

De afstemming op de lokale markt bepaalde voor een belangrijk deel het eindprodukt. Invloeden van buitenaf bleven beperkt. De herkenbaarheid van het Leidse model is hierdoor vele malen groter dan het onderscheidt tussen Amsterdamse- en Goudse pijpen (1). Bij recente opgravingen in Nijmegen, Grave, Velp en Escharen (4) zijn pijpen gevonden, die sterk op het Leidse type lijken, maar in detail verschillen vertonen (3). Over handelsbetrekkingen tussen Nijmegen en Leiden zijn tot nu toe geen gegevens bekend. Het is mogelijk dat een of meerdere pijpenmakers of vormenmaker zijn activiteiten naar Nijmegen heeft verplaatst.

In de eerste helft van de 17de eeuw zijn, door de Leidse pijpenmakers, uitsluitend zeer eenvoudige verfraaiingen op de ketel aangebracht. Deze bestaan uit 4- of 5-bladige Tudor-rozen, meestal gekroond, of een 'fleur de lis', de lelie van de Bourbons.

In de tweede helft van de 17de eeuw valt een enorme toename van versieringsmotieven te constateren. Uit de vondstendichtheid in de regio en de sporadische melding van elders opgegraven exemplaren mag geconcludeerd worden dat deze pijpen van Leidse herkomst zijn (afb.1-37). Opvallend is dat een aantal specifieke Leidse kenmerken, de buikige vorm en de plompheid, ontbreken waardoor het model aan elegantie heeft gewonnen. Op enkele uitzonderingen na (afb.1-3) zijn deze pijpen niet voorzien van merken waaruit een mogelijke pijpenmaker valt te herleiden. De uitvoering van de versiering is grof en eenvoudig, zij getuigen niet van een grote vakmanschap en artistieke aanleg van de vormenmaker. Tussen de diverse versieringsmotieven zijn echter overeenkomsten te constateren, waardoor we kunnen aannemen dat deze produkten uit één pijpenmakerswinkel



afkomstig zijn.

Gemeenschappelijke kenmerken, die op de afgebeelde pijpen terug te vinden zijn:

- parelrand langs bovenzijde van de ketel^x afb.1,2,3,4,6,7,8,9,
- parelrand(en) midden^{10,11,22} over de ketel- afb.18,19,20,21,22,25,26,
27,28,34
- parelrand(en) rondom de hiel- afb.2,3,4,5,8,11,19,23,25
- parelrand langs vormnaden- afb.4,5,6,7,26,27,28,29
- bladversiering langs vormnaad (naden)- afb.1,2,3,9,10,11,12,
13,14,15,16,17,19,21,23,24,25,33,35,36,37
- bladertakken op de ketel- afb.1,2,3,4,5,6,7,8,9,39
- stippenkroon- afb.2,3,6,7,8,31,35,36,38
- ander type kroon- afb.4,5,15,30,32
- geometrische versiering- afb.18,19,20,21,34,35,36
- hielmerk met stippen- afb.1,2,3,8,9,12,18,19,23,25,27,36
- Tudorroos op ketel of steel- afb.1,3,4,8,10,18,23,35,36
- lelie op steel- afb.4,6,37
- pijp op steel- afb.2,3,8
- andere steelversieringen- afb.14,15,16,17

x Soms is de parelrand, door het botteren, (geheel of) gedeeltelijk onzichtbaar geworden.

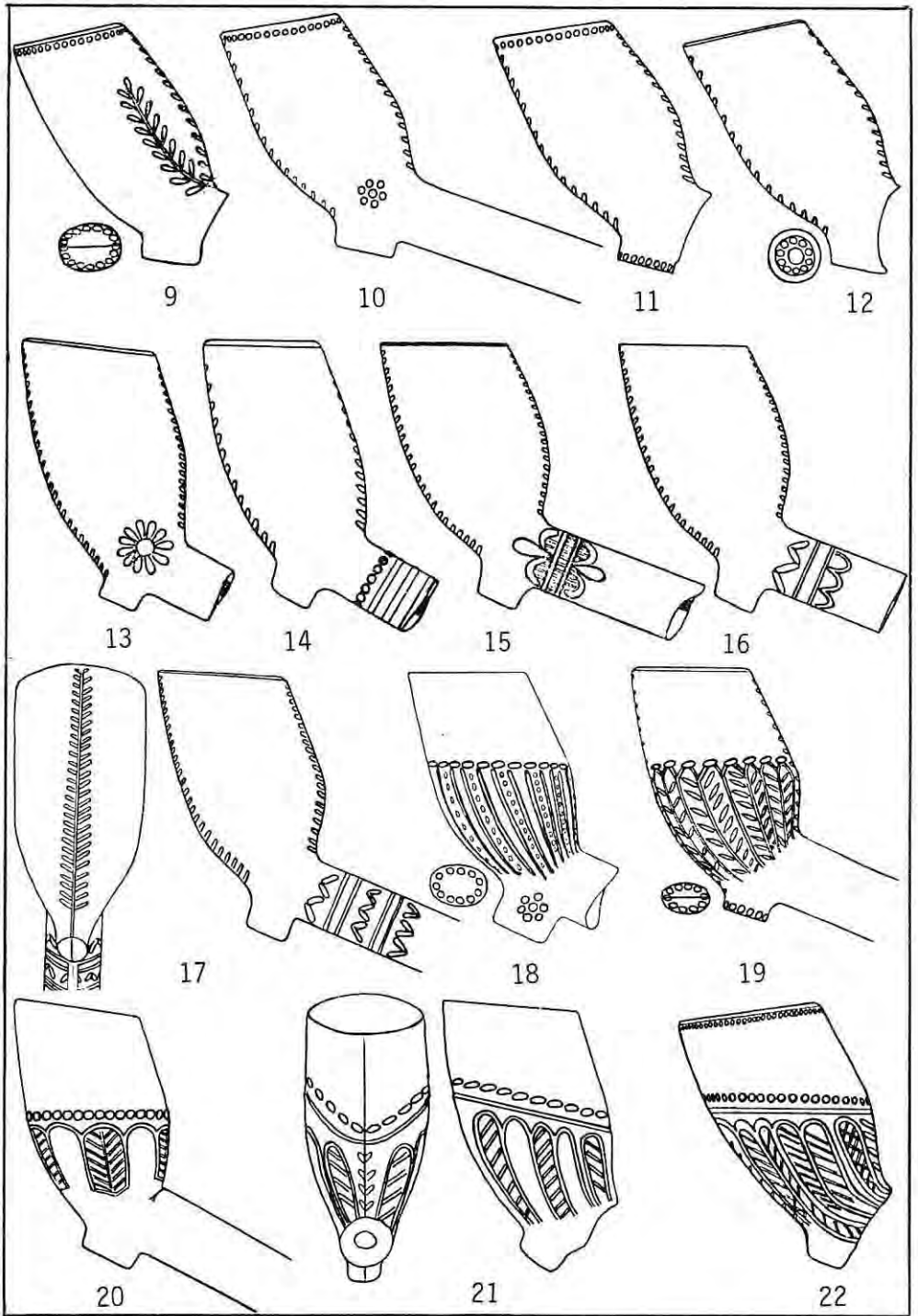
Nadere beschouwing van de afgebeelde pijpen:

HP-pijpen (afb.1-3)

Op beide zijden van de ketel staat een identieke afbeelding. De pijpen zijn mogelijk gemaakt door Hendrick Pieters, die in 1672 één van de overlieden was van het Leidse pijpenmakersgilde (1). Over zijn bedrijf en personalia zijn geen nadere bijzonderheden bekend. Een andere pijpenmaker, die zijn produkten met HP gemerkt zou kunnen hebben is Huybert Poullisz. Hij is afkomstig uit Gouda en trouwt in 1685, waarna hij zich op de Hooigracht vestigt. Gezien de afmetingen van de pijpen (zie tabel), die omstreeks 1670 gedateerd moeten worden, lijkt het niet waarschijnlijk dat hij de maker is geweest.

Dubbele zijmerk-pijpen (afb.4-8)

Ook deze pijpen zijn op beide zijden van de ketel voorzien van een voorstelling. De pijpen met het wapen van Leiden (afb.4-6) verschillen slechts in details van elkaar. De afbeeldingen op de exemplaren van afb.7,8 zijn een roemer en een wijnkan. In 'De Leidse Tabakspijpmakers'(1) is beschreven, dat ook een combinatie bestaat van een wijnkan met op de andere zijde het Leidse wapen. De pijpen van deze groep zijn in het algemeen ouder dan de bovengenoemde HP-pijpen.



Vormnaad versiering (afb.9-17)

Naast de spaarzame vondsten van totaal versierde pijpen bevatten veel exemplaren een eenvoudig reliëf langs de vormnaad. Bij dit type vallen diverse kenmerken op, die ook bij voorgaande groepen aanwezig zijn, zoals bladertakken (afb.9), Tudorroos (afb.10), parelrand (afb.9,10,11) en een hielmerk met stippen (afb.9,12). De pijpen met diverse steelversieringen (afb.14-17) zijn omstreeks 1680 geproduceerd.

Geometrische versieringen (afb.18-22)

Een karakteristieke groep vormen de pijpen met lijn- en bladpatronen op het onderste gedeelte van de ketel. Deze motieven worden aan de bovenzijde afgesloten met een parelrand. In de meeste gevallen eindigt het reliëf bij de aanzet van de steel, een enkele keer wordt de tekening voortgezet tot op de steel (afb.22).

Pijpen met een verdikking op de ketel (afb.23-25)

Uniek zijn de pijpen, waarbij het onderste gedeelte van de ketel verdikt is. Dit fenomeen kan op twee manieren voorkomen. De verdikking kan rondom de geheel ketel lopen (afb.23) of lokaal op de zijkanten zijn aangebracht (afb.24,25).

Parelranden en druiventrossen (afb.26-32)

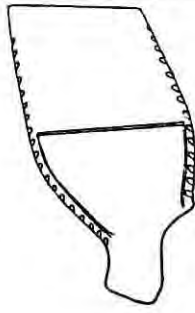
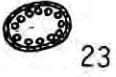
Deze pijpen hebben een groter verspreidingsgebied en worden ook buiten de regio gevonden. De grootste concentratie ligt evenwel in Leiden en omgeving. Beide typen hebben weinig kenmerken gemeen met de eerder beschreven pijpen. Zelfs het hielmerk (afb.27) is niet in overeenstemming met het gebruikelijke stippenpatroon. Hoewel van Leidse origine zijn ze mogelijk niet door Hendrick Pieters gemaakt, maar door een collega pijpenmaker.

Gezichtspijpen (afb.33-37)

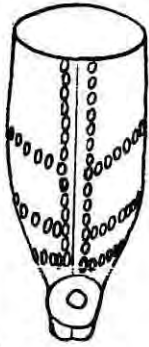
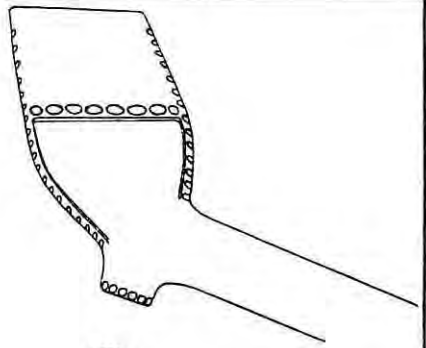
Een zeer speciale plaats nemen de figuratieve pijpen in, die waarschijnlijk geënt zijn op de legendarische Sir Walter Raleigh. Door de vormgeving zijn ze direkt te onderscheiden van soortgelijke pijpen uit andere pijpenmakerscentra. De tekening van het gezicht is slechts schematisch aangegeven. De versieringen langs de vormnaad en op de ketel, evenals het hielmerk (afb.36) duiden op een lokale pijpenmaker. De datering ligt tussen 1675 en 1690. (Voor afb.37 zie literatuurverwijzing 5).

Varia (afb.38-41)

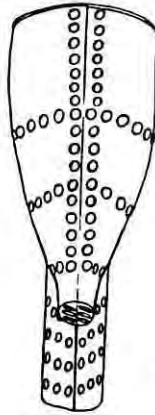
Mogelijk komen deze pijpen ook uit Leidse ateliers, maar zij missen de specifieke kenmerken. De aanwezigheid van het Leidse wapen (afb.38,40) is geen garantie voor een lokale herkomst.



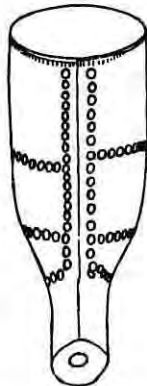
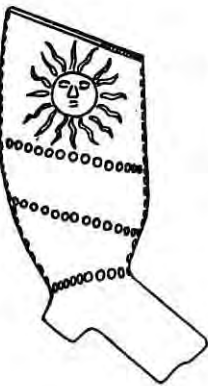
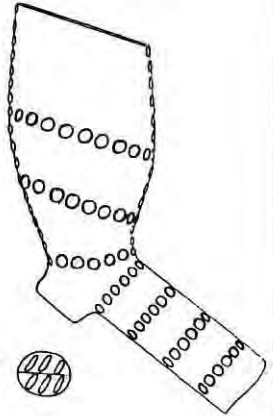
24



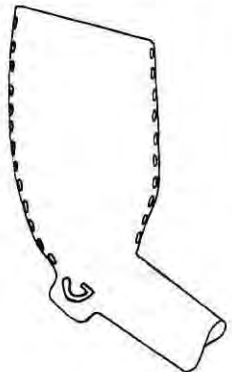
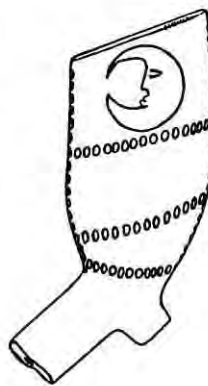
26



27



28

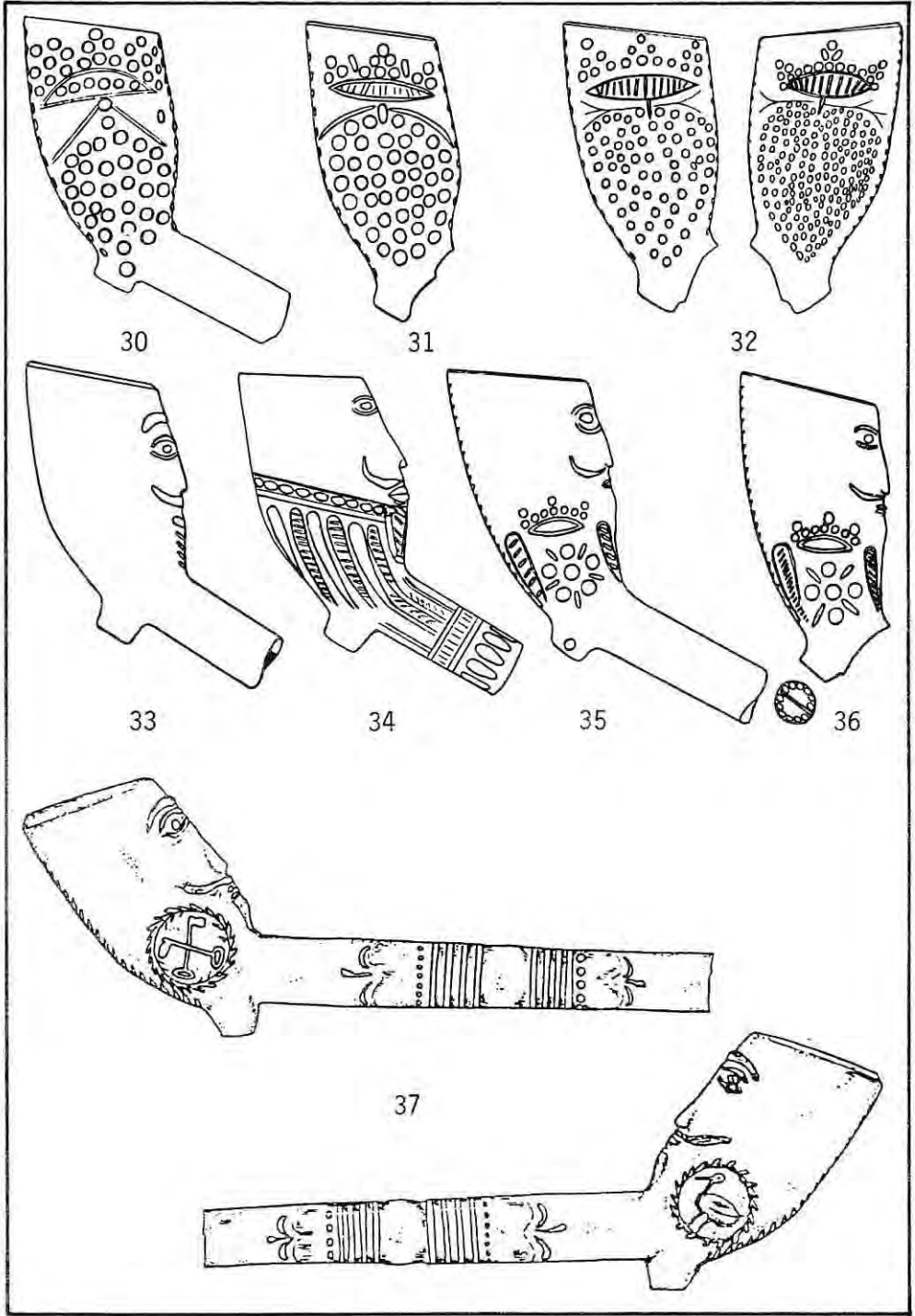


29

Afmetingen van de afgebeelde pijpen in mm.

afb.	hoogte	breedte	inw. diameter kop	hxbxd
1	37,5	19,5	13	9506
2	-	-	-	-
3	37	20	14	10360
4	36	19,5	12,5	8775
5	36	19,5	13	9126
6	37	19,5	13	9379
7	36	20	14	10080
8	37	20	13,5	9990
9	-	-	-	-
10	38	20	13,5	10260
11	39	20	13,5	10530
12	39	20	13	10140
13	37	20,5	14	10619
14	37	21	13,5	10489
15	37	21	14	10878
16	40	21	15	12600
17	39	21	15	12285
18	38	19,5	14	10374
19	37,5	20,5	14	10762
20	38	19,5	15	11115
21	38	19	15	10830
22	38	20	14	10640
23	38	21	13,5	10773
24	38	20,5	15	11685
25	37,5	20,5	13,5	10378
26	38	19	15	10830
27	39	19	15	11115
28	41	19,5	14	11193
29	39	19,5	15,5	11787
30	39	20	15,5	12090
31	39	19,5	15	11407
32	40	20	15,5	12400
33	36,5	21	14	10731
34	37,5	21	13,5	10631
35	40,5	20,5	15	12453
36	40	21	15,5	13020
37	39	21	15	12285
38	39	20	13	10140
39	38,5	22	14	11858
40	36	20,5	15	11070
41	41	20	15,5	12710

Gemeten volgens de methode van Friederich (2).



Een bewijs hiervoor leveren de pijpen met op de ene zijde een bloem en op de andere zijde het wapen van Leiden (afb.40) en het wapen van Haarlem (afb.41). In het verleden is verondersteld dat dit gelegenheids pijpen zouden zijn ter herdenking van het beleg en ontzet van de Spanjaarden, die in 1573 (Haarlem) en 1574 (Leiden) plaats vond. Gezien de datering, omstreeks 1680, is dit inderdaad mogelijk. Minder aannemelijk is het, dat een Leidse pijpenmaker het risico heeft genomen voor afzet op de Haarlemse markt een speciale mal te laten maken. Mogelijk heeft de voorstelling alleen gediend als versieringsmotief zonder historische achtergrond.

Stelen (afb.42-43)

De beide stelen behoren, gezien de steelversieringen, zonder twijfel toegeschreven te worden aan Leidse pijpenmakers. Helaas is niet duidelijk bij welk type pijp de stelen thuis horen. Mogelijk zijn het steelfragmenten van een gladde niet gemerkte pijpekop. Een ieder, die mij hierover enige informatie kan verschaffen wordt vriendelijk verzocht dit door te geven (adres zie binnenzijde van de kافت).

Op de volgende pagina staat een tabel met de maten van de pijpen, die in dit artikel zijn opgenomen.

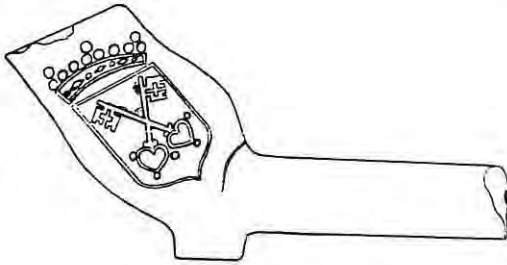
De gegevens voor dit artikel zijn verkregen uit de collecties van verschillende verzamelaars. Gaarne wil ik hen bedanken voor hun medewerking.

Literatuur:

1. J.van der Meulen en H.Tupan, De Leidse Tabakspijpmakers in de 17de en 18de eeuw. Stubeg, Hoogezand, 1980
2. F.H.W.Friederich, Pijpelogie vorm, versiering en datering van de Hollandse kleipijp. A.W.N.-monografie no.2, 1975
3. J.Engelen, De zeventiende eeuwse pijpen uit Nijmegen. P.K.N., 6e jaargang nr.24, 1984
4. M.Koolen, Tabakspijpjes 1600-1900, pijpvondsten uit Grave, Velp en Escharen. Stichting "Graeft Voort", Grave, 1982
5. Don Duco, A figural Leiden pipe. Society for Clay Pipe Research, Newsletter 2, 1984

+--+--+--+--+--+--+--+--+--+--+--+--+--+--+--+

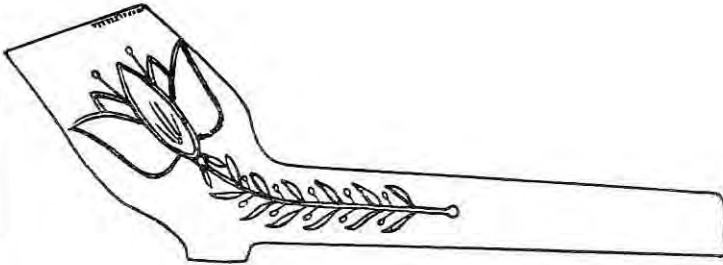
Te koop: Friederich, Pijpelogie, AWN-monografie nr.2, 1975 en Helbers/Goedewaagen, Goudsche pijpen, 1942. Beide in uitstekende staat. Samen f 225,- Tel.071-141994



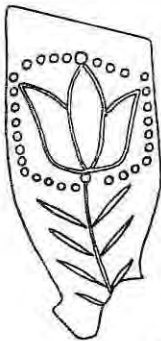
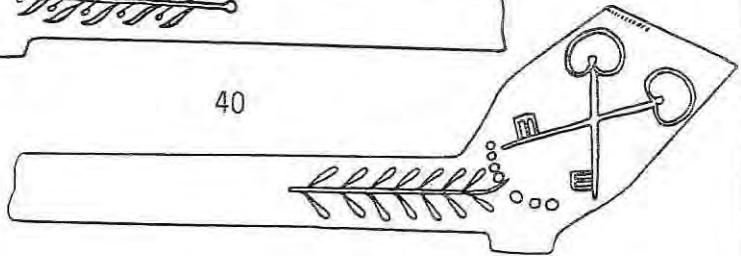
38



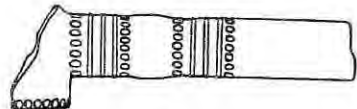
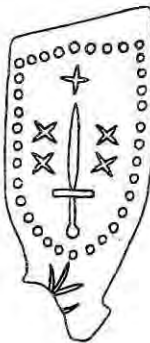
39



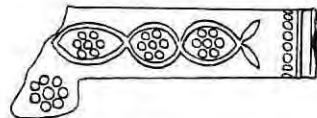
40



41



42



43